

INFORME FINAL DE JEFES DE FILA DE SUBPROYECTOS

Documento para rellenar por los jefes de fila



Ciudad / Institución	CELANOVA	CONCELLO DE CELANOVA
Región de pertenencia	SUR	
Persona de contacto	Antonio Piñeiro Feijóo	
Nombre del Subproyecto	4C	
Acrónimo (Ej. 4B) y Componente	4C-	III C
Presupuesto antes de recortes	50.000	
Presupuesto vigente	50.000	
Equipo de trabajo	Concello de Celanova: Antonio Piñeiro Feijoo Empresa externa: Culture-bit Equipo asesor: José Miguel Andrade Cernandas, Manuel Castiñeiras	

Socio (Ciudad)	Institución	Región de pertenencia	Presupuesto vigente
Guadix	Ayuntamiento	Andalucía	
Santo Tirso	Cámara Municipal	Portugal	
Chaves	Cámara Municipal	Portugal	
Xanthy	Universidad	Grecia	
Ribadavia	Ayuntamiento	Galicia	

Descripción del Subproyecto Global.

Llevar a cabo una investigación previa para alcanzar un grado de conocimiento de la evolución histórica del casco urbano de la localidad, en este caso, a través de la evolución arquitectónica del edificio que dio origen a la villa, el monasterio de San Rosendo, ejecutando con esa documentación, un documento en 3D que pueda ofrecer una información virtual de esta evolución y por lo tanto un acercamiento al público no formado históricamente de una información a menudo tan sólo al alcance de los especialistas.

Reuniones			
Fecha: dd/mm/aa	Objeto de la reunión (Ej. Reunión de proyecto, Reunión de coordinación, etc..)	Lugar	Nº pax.
Dic 2004	Presentación del programa y definición de los grupos	Sevilla	
Julio 2005	Definición conjunta del proyecto	Guadix	
Oct 2005	Definición particular de cada proyecto y puesta en común de conceptos	Celanova y Ribadavia	
Mar 2006	Presentación investigaciones históricas	Xanthy	
May 2006	Concreción de plataformas virtuales y soportes informáticos a utilizar	Jaén	
Sep 2006	Presentación inicial del resultado final de los trabajos	Santo Tirso y Chaves	
Dic 2006	Presentación del trabajo final	Guadix y Jaén	

Realizaciones del jefe de fila a nivel de Subproyecto internacional. Acciones comunes previstas y realizadas. Beneficios derivados de los contactos entre Socios

Todo el trabajo se puede consultar en la web: www.celanovavirtual.com
 Se han realizado videos interpretativos de tres fases concretas de evolución del entorno de la villa de Celanova, centrándose en las construcciones que dieron paso al monasterio existente hoy en día.
 La principal vía de publicidad del proyecto será la creación de una sala de exposiciones donde se pueda proyectar el video interpretativo de la evolución y en donde los visitantes de la villa puedan visionarlo.
 Así mismo se apoyará con la realización de trípticos para que los visitantes y los habitantes de la villa estén informados del proyecto.

Resultados obtenidos: Ej: Códigos éticos uniformes para representación del patrimonio virtual. Conocimiento del Patrimonio desaparecido en ciudades europeas, etc.

El objetivo principal es el de poner al alcance de todo el mundo, de forma visual y amena, una información que hasta ahora ha permanecido tan sólo al alcance de los especialistas. Es decir, que el visitante medio del monasterio de Celanova vea de forma virtual cómo fueron los anteriores edificios y como fue su evolución arquitectónica hasta llegar al imponente edificio actual, además de explicar de forma gráfica y por lo tanto fácilmente entendible, como esta evolución arquitectónica, así como las propiedades que el edificio tuvo a su alrededor acabaron incidiendo en el desarrollo urbanístico de Celanova y, por lo tanto, en la configuración actual de la trama urbana de la villa.

Efectos Previstos a medio y largo plazo. Ej. Conciencia Europea del Patrimonio desaparecido

1. Ofrecer una fácil y rápida comprensión de la evolución de la villa tomando como referente el monasterio
2. Conseguir entender cómo edificios similares a este acabaron siendo lugares de generación económica y de desarrollo social en sus zonas de asentamiento.
3. Demostración gráfica de cómo un edificio puede mediatizar la evolución urbanística de toda una villa.
4. Realización de un estudio multidisciplinar para conocer en profundidad la ubicación exacta de los edificios anteriores al actual.

Actividades de Difusión

- Creación de una sala de exposiciones virtual que servirá de complemento a la visita guiada que ya se realiza actualmente por las distintas dependencias del Monasterio
- Publicación de trípticos y otros folletos publicitarios
- Elaboración de una web creada para ese fin.

Vinculación con las políticas transversales europeas: Género, medio ambiente, etc.

Expectativas de Continuidad

1. La realización del estudio arquitectónico previo para documentar las primeras dos fases del edificio, han ayudado a desvelar un gran número de incógnitas que la carencia de documentos gráficos ha generado sucesivamente en los historiadores que han venido estudiando el edificio desde hace mucho tiempo.
2. Todos los estudios históricos que habían sido realizados hasta ahora sobre el edificio, han sido realizados sobre documentos históricos, pero nunca sobre el terreno, por lo que, si bien existe un profundo conocimiento sobre quienes fueron los autores, precios de las obras, etc., hasta ahora se desconocía con exactitud la ubicación de las antiguas iglesias.
3. En las próximas semanas se realizará una jornada de trabajo con un equipo de profesores de arqueología, de historia, de arte de las Universidades de Santiago y de Vigo sobre el terreno, con el fin de subsanar esa carencia e identificar sobre el terreno la ubicación exacta de los edificios anteriores.
4. Posible realización de catas arqueológicas para conocer el subsuelo en el entorno de la Capilla de San Miguel.
5. Se tratará de que los videos expuestos se vayan actualizando con nuevos recorridos para poder mostrar diversos ángulos de cámara y evitar que resulten repetitivos para los visitantes en las diversas visitas.

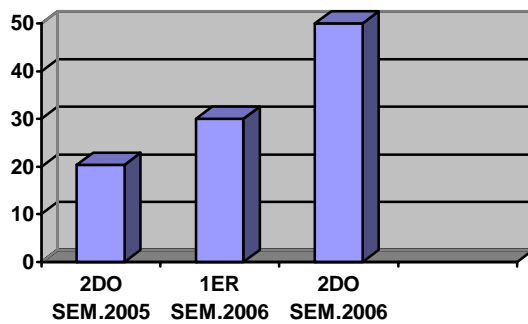
Observaciones y otros datos que ilustren las actividades como jefe de fila tales como número de horas de trabajo, visitas técnicas o administrativas, etc..

A lo largo del proyecto se han efectuado numerosas visitas técnicas por parte de la empresa externa contratada, para la realización de los modelos 3d, así como por parte de los asesores históricos, con el objetivo de conseguir unos modelos fiables a la realidad.

Algunos gráficos y fotografías representativos del trabajo del jefe de fila (Max. 2 páginas)



Carga de Trabajo:



Recortes de prensa relativos al trabajo del jefe de fila (Max. 2 páginas)

Provincia | LI

CELANOVA
Martes, 18 de octubre de 2005

CELANOVA Y RIBADAVIA RECONSTRUIRÁN SU HISTORIA EN UN MUSEO VIRTUAL

En un programa europeo y científico para recrear los cascos históricos en Internet

Andrés Manuel García
celanova

«Celanova era Celanova hace 1.000 años», dice el alcalde de Ribadavia en su discurso de bienvenida en el primer día del programa que se celebra en esta villa gallega. El programa que se celebra en esta villa gallega es un proyecto europeo y científico para recrear los cascos históricos en Internet. El programa que se celebra en esta villa gallega es un proyecto europeo y científico para recrear los cascos históricos en Internet.

Un monasterio que creó una villa

El monasterio de San Salvador de Celanova, fundado en el siglo X, es el origen de la villa de Celanova. El monasterio de San Salvador de Celanova, fundado en el siglo X, es el origen de la villa de Celanova.

El ayer de la capital de O Ribeiro

El monasterio de San Salvador de Celanova, fundado en el siglo X, es el origen de la villa de Celanova. El monasterio de San Salvador de Celanova, fundado en el siglo X, es el origen de la villa de Celanova.

COMARCAS / CELANOVA 11

CELANOVA ACOGE UN SEMINARIO PARA CIUDADES HISTÓRICAS DIGITALES

El patrimonio visto por la red

Los 20 participantes de Portugal, Grecia, España y otros países presentan un avance de los proyectos y escuchan sugerencias

A Ribadavia le toca clausurar el ciclo

Los participantes en el seminario digital, que se celebró ayer en Celanova, visitaron Celanova y Vilanova de Arousa, entre otras lugares.

Facilitará las decisiones urbanísticas

Ayuda a comprender otras culturas

Para conocer internamente el patrimonio

Relacionar las regiones de Europa

Incrementar la calidad de vida de los cascos

Región

artes, 18 de octubre de 2005

Un proyecto virtual explica cómo San Rosendo erigió el monasterio y su evolución histórica

Representantes de las "Ciudades históricas digitales" intercambiaron experiencias en Celanova

Los vecinos de Celanova podrán conocer todos los detalles de la construcción y la evolución histórica del monasterio de San Salvador. La villa forma parte del proyecto virtual "Ciudades históricas digitales", que abarca a localidades lusas, griegas y españolas. Sus representantes mantuvieron ayer una jornada de trabajo en Celanova.

La construcción del monasterio de San Salvador dejará de ser un misterio para la mayoría de los vecinos. A partir del principio del próximo año, bastará con conectarse a Internet para conocer cómo fueron colocadas las primeras piedras y cuál fue la evolución histórica de las instalaciones. El Concello también realizará proyecciones y actos para promocionar el conjunto histórico artístico. La iniciativa es posible con el programa comunitario "Ciudades históricas digitales", en el que están Ribadavia,

Ribadeo (Lugo), Guadix (Granada), Jaén, Chaves y San Tiago (Portugal) y Chantí (Grecia). Los representantes de cada una de estas localidades mantuvieron ayer una reunión de trabajo en la villa de San Rosendo, tarea que tendrá continuidad hoy en la capital de O Ribeiro. "Es un proyecto cultural y enriquecedor, que servirá para que la generación que vive en el lugar se sepa cómo era antes el lugar en que viven, para que los vecinos entiendan el significado de cada monumento a lo largo de la historia", explicó el técnico de la Oficina de Turismo de Ribadavia, Antonio Míguez.

Los responsables del proyecto, tras una reunión en la casa natal de Manuel Curros Enríquez, visitaron el yacimiento arqueológico de Castromoia, Vilanova y la capilla de San Miguel.

El BNG de A Merca pide explicaciones por el impago de una multa

El BNG de A Merca solicitó al alcalde de A Merca, Manuel Velo, una explicación sobre el impago de una sanción de 13.000 euros que el Concello impuso a la empresa Hermanos Carrajo por depositar toneladas de escombros en una cantera inactiva, conocida como Fontefría. Los nacionalistas, que consideran "ridícula" la multa ante los beneficios económicos que obtuvo la empresa, critican al regidor por "pechar os ollos diante das evidencias, non actuando en defensa e garante dos intereses do Concello", explican en un escrito.

El PP de A Bola alerta de los vertederos de basura

El PP de A Bola detectó deficiencias en la recogida de basura y voluminosos desde que el Concello, que dirige la independiente Teresa Barge, abandonó la Mancomunidade de Celanova. Los "populares" alertan de la proliferación de vertederos ilegales, uno junto al Consistorio, y el otro en Soutomel, situación que, según el PP, "se produce cuando el Concello informa a los vecinos, casi a diario, que vamos a formar parte, junto con otros tres concellos, de una reserva de la biosfera", explican.